

JAHRESBERICHT

AMS REUTTE

2009



Partner der Menschen
Partner der Wirtschaft

Facts

Seite 2

Arbeitsmarkt 2009

Seite 3

Übersicht/Tabellen

Seite 5

Eckdaten 2009

Die Arbeitsmarktdaten des Bezirkes Reutte zeigten im Jahresverlauf eine anhaltende Verschlechterung der Arbeitsmarktsituation. Beginnend mit dem letzten Quartal des Jahres 2008 setzte sich die Talfahrt im gesamten Jahr 2009 fort. Sehr viele Industriebetriebe des Bezirkes Reutte kamen in den allgemeinen Sog der negativen Wirtschaftsentwicklung. Vor allem in Metallbetrieben gab es massive Auftrags-einbrüche. Die Planseegruppe richtete eine betriebliche Arbeitsstiftung ein, in die mittlerweile 65 ehemalige MitarbeiterInnen eingetreten sind. Insgesamt 6 Unternehmen des Bezirkes führten für ca. 950 Mitarbeiter Kurzarbeit ein.

Nach einer erfolgreichen Wintersaison zu Jahresbeginn, verlief auch die Sommersaison im Tourismus im Vergleich zum Vorjahr, nach schwachen Ergebnissen in den Monaten Mai und Juni, insgesamt noch zufriedenstellend. Durch den privaten Konsum wurde auch im Bezirk die wirtschaftliche Abwärtsbewegung in einigen Wirtschaftsbranchen zum Teil aufgefangen. So waren die Betriebe des Einzelhandels mit der Ertrags-situation im Laufe des Jahres durchaus zufrieden.. Der Bau- und Baunebenbereich begann im Jahr 2009 sehr zögerlich. Die letzten Monate des Jahres waren klimatisch durch milde Temperaturen geprägt. Dadurch konnten einige Bauprojekte noch abgeschlossen werden.

Zudem nutzten viele arbeitslos gewordene Menschen die Situation und verbesserten ihre beruflichen Voraussetzungen durch spezifische Weiterbildungskurse und Lehrveranstaltungen. Dadurch konnte der rapide Anstieg der Arbeitslosigkeit etwas gemildert werden. Trotzdem stieg die Arbeitslosigkeit im Bezirk Reutte mehr als im Landesdurchschnitt. Im letzten Quartal des Jahres stabilisierte sich die wirtschaftliche Situation auf einem deutlich geringeren Niveau als die Jahre zuvor. Bis der heimische Arbeitsmarkt davon wieder profitieren kann, werden allerdings noch einige Monate vergehen.

Im Jahresdurchschnitt sank der Stand der unselbständig Berufstätigen im Bezirk Reutte um 363 (-2,82%) auf einen Stand von 12509 Arbeitsplätzen.

Die durchschnittliche Anzahl der arbeitslosen Menschen stieg um 238 (=36%) auf 899. Die durchschnittliche Zahl der beschäftigungslosen Menschen, die eine Ausbildung besuchten stieg um 84 auf 147 (131,8%).

Absolut waren im		Jahresdurchschnitt 2009						
im Bezirk Reutte	899	Personen	+238	+ 36,0%	arbeitslos.			
in Tirol	20198	Personen	3801	+23,2%				
in Österreich	260309	Personen	48056	+22,6%				
Arbeitslosenquote:	2009	2008	2007	2006	2005	2004	2003	2002
Bezirk Reutte	6,7	4,9	5,0	5,1	5,3	5,2	5,2	5,2
Tirol	6,3	5,2	5,3	5,5	5,8	5,6	5,4	5,2
Österreich	7,2	5,8	6,2	6,8	7,3	7,1	7,0	6,9



Arbeitsmarkt im Bezirk Reutte im Jahr 2009

- ⇒ Der höchste Vorgemerkenstand an Arbeitslosen wurde im Monat April mit 1626 und der Tiefststand im Monat August mit 573 erreicht.
- ⇒ Im Bezirk Reutte und auch in Tirol sank im Jahresdurchschnitt 2009 der unselbständig Beschäftigtenstand auf 12509 (-363) bzw. 298706 (-1775)
- ⇒ Die durchschnittliche Arbeitslosigkeit erhöhte sich 2009 gegenüber 2008 um 238 (= +36,0%) Personen; dadurch errechnet sich eine durchschnittliche Arbeitslosenquote von 6,7%.
- ⇒ Im Durchschnitt waren 468 (+154) Männer und 430 (+84) Frauen arbeitslos gemeldet.
- ⇒ Insgesamt waren 3707 (+349) Menschen zumindest einmal von Arbeitslosigkeit betroffen. Somit ist die Betroffenheit eine Arbeitslosenphase zu erleben im Bezirk Reutte stark gestiegen.
- ⇒ Die Arbeitslosigkeit stieg in allen Berufsbereichen, am stärksten in der Industrie und des Gewerbes. Der Anstieg der Arbeitslosigkeit war bei den Männern mit 49% deutlich stärker als bei den Frauen (24,3%)
- ⇒ Im gesamten Jahr 2009 erfolgten beim AMS Reutte insgesamt 5392 (+453) Neuanmeldungen in die Arbeitslosigkeit
- ⇒ In der Altersgruppe der 20 bis 30jährigen Menschen war mit 46,5% der höchste Zuwachs in die Arbeitslosigkeit
- ⇒ Die durchschnittliche Zahl jener arbeitslosen Personen, die 50 Jahre oder älter sind, stieg auf 165(+31) Personen. Die durchschnittliche Zahl jener arbeitslosen Personen, die zwischen 15- und unter 25 Jahren sind, liegt bei 176 Personen und stieg um absolut 51.
- ⇒ Bei Personen mit nicht österreichischer Staatsbürgerschaft war der Anstieg mit 44,33% höher als bei den Österreichern 33,41%
- ⇒ Im Jahresdurchschnitt waren im Bezirk Reutte insgesamt durchschnittlich 838 (-79) bewilligungspflichtig beschäftigten Ausländer berufstätig
- ⇒ Jede arbeitslose Person war im Durchschnitt 55 Tage (+13) arbeitslos.
- ⇒ Der statistisch gesehen „Klassische Arbeitslose“ im Bezirk Reutte ist: österreichischer Staatsbürger, männlich, hat Pflichtschulabschluss und keine abgeschlossene berufliche Ausbildung und war zuletzt in einem Fremdenverkehrsberuf tätig.
- ⇒ Die Arbeitskräftenachfrage über Stellenmeldungen war im Jahresvergleich stark rückläufig. So sank die Anzahl der gemeldeten offenen Stellen auf 2225 (minus 358 = 13,9%).



- ⇒ Die meisten Stellenmeldungen erfolgten im Beherbergungs- und Gaststättenwesen mit 1259 (minus 169), gefolgt von den Metall- und Elektroberufen 163 (-53), den Handelsberufen 122 (-17) und den Büroberufen 106 (-9)
- ⇒ **Die Anzahl der vom Arbeitsmarktservice Reutte getätigten direkten Vermittlungen lag bei 762. Das bedeutet, dass 34,2% der gemeldeten Stellen durch die direkte Mitwirkung des AMS Reutte abgedeckt werden konnten**
- ⇒ Insgesamt wurden 235 Betriebe im Bezirk Reutte durch das Service für Unternehmen persönlich besucht.
- ⇒ **Für die Existenzsicherung während der Arbeitslosigkeit wurden für Arbeitslosengeld und Notstandshilfe im Bezirk Reutte €7.850.350.-- aufgewendet.**
- ⇒ Bei Personen die ihr Dienstverhältnis unbegründet auflösten, wurde in 84 Fällen eine Leistungssperre für bis zu 4 Wochen ausgesprochen
- ⇒ Bei Personen die eine Kontrollmeldung nicht einhielten, wurde in 219 Fällen die Geldleistung bis zur Wiedermeldung eingestellt
- ⇒ Bei Personen die eine Arbeitsaufnahme vereitelten oder angebotene Stellen nicht annahmen, wurde in 49 Fällen eine Leistungssperre im Ausmaß von 6 bis 8 Wochen ausgesprochen
- ⇒ **Für Altersteilzeitgeld wurden €1.687.585.-- aufgewendet.**
- ⇒ **Für Personen in Bildungskarenz wurde Weiterbildungsgeld in der Höhe von €411.711.-- ausbezahlt.**
- ⇒ **An Geldleistungen für die aktive Arbeitsmarktpolitik wurden aufgewendet:**

-Trägerförderungen (Issba, Arbeitsstiftung, Gründerprogramm, Betreuungseinrichtungen und Bildungsmaßnahmen	insgesamt	€	484.435.--
- Geldbezug während Schulungen (AL, NH, DLU)	insgesamt	€	544.868.--
- Lehrstellenförderung	insgesamt	€	424.000.--
- Förderung von Beschäftigungsaufnahmen	insgesamt	€	75.500.--

**Der Geschäftsstellenleiter
Klaus Witting
AMS Reutte**



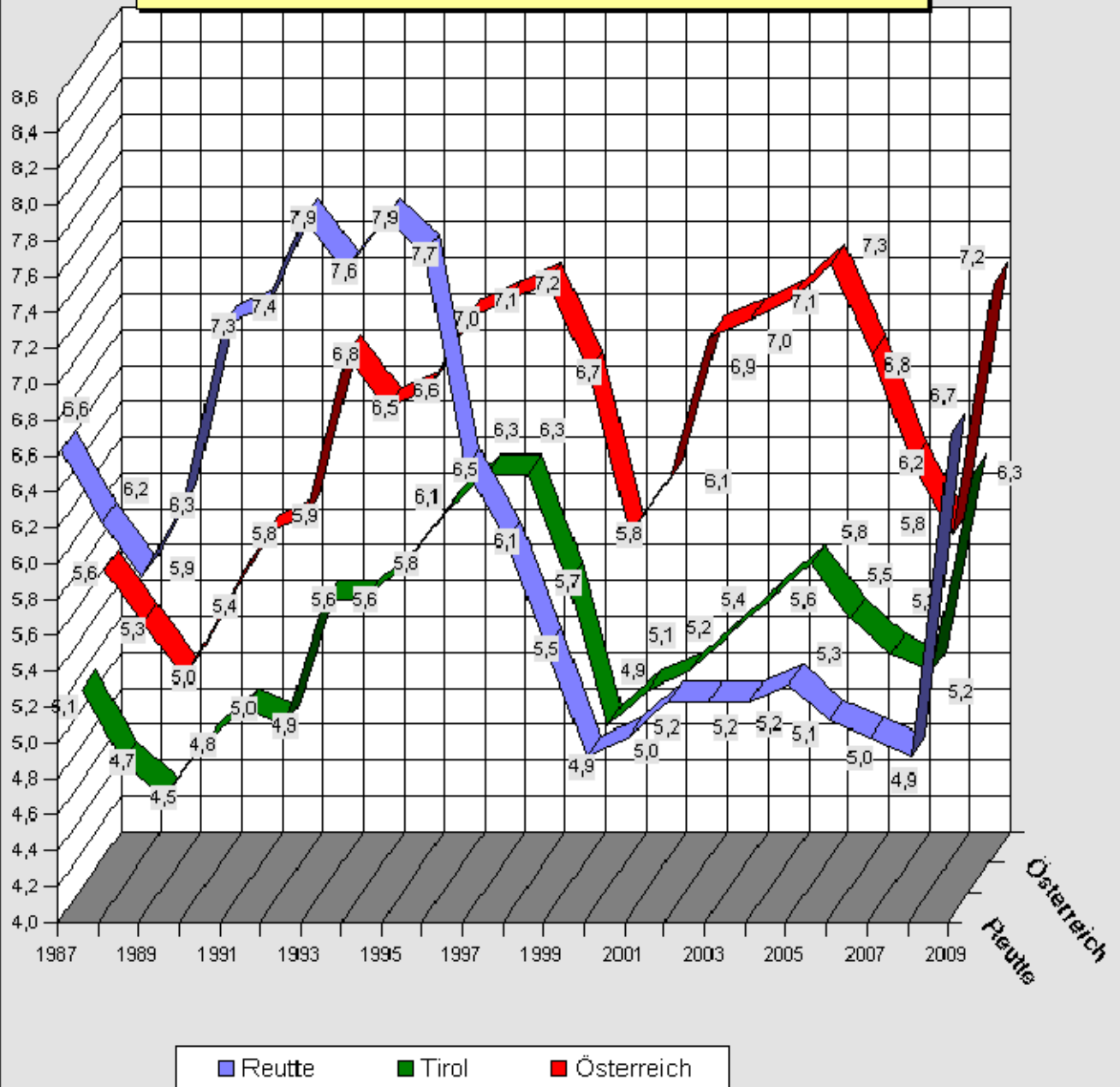
Entwicklung des Arbeitsmarktes in Reutte



	AM-Daten 2008	AM-Daten* 2009
Unselbständig Beschäftigte insgesamt (im Durchschnitt)	12871	12509
dav: Männer	7268	6963
Frauen	5603	5546
Bewilligungspfl. AusländerInnen	917	838
Vorgem. Arbeitslose (im Durchschnitt)	661	899
dav: Männer	314	468
Frauen	346	430
dar: im Alter v. 15 - 24 Jahre	125	173
im Alter 50 J. und älter	134	165
AusländerInnen	159	229
Betroffene Personen von AL	3358	3707
Verweildauer in Tagen	48	59
Zugang	4937	5392
Abgang	5159	5726
Arbeitslosenquote	4,9	6,7
Männer	4,1	6,3
Frauen	5,8	7,2
Offene Stellen: Zugang	2583	2225
Abgang	2710	2217
Offene Lehrstellen: Zugang	263	263
Abgang	266	266
Lehrstellensuchende: Bestand	19	19
Zugang	233	229

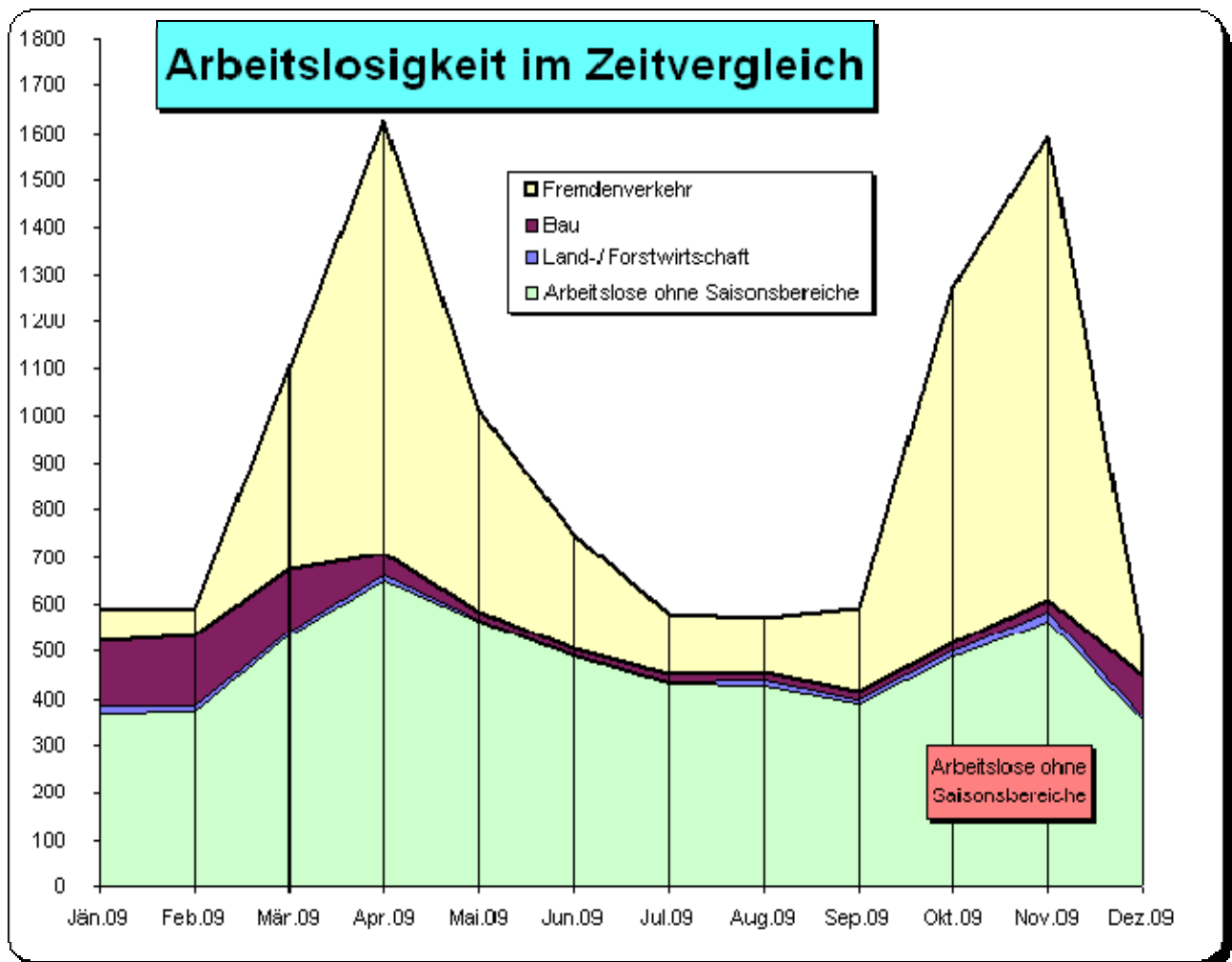
*) zum Teil vorläufige Daten bzw. Trends:

AL - QUOTEN IM JAHRESVERGLEICH

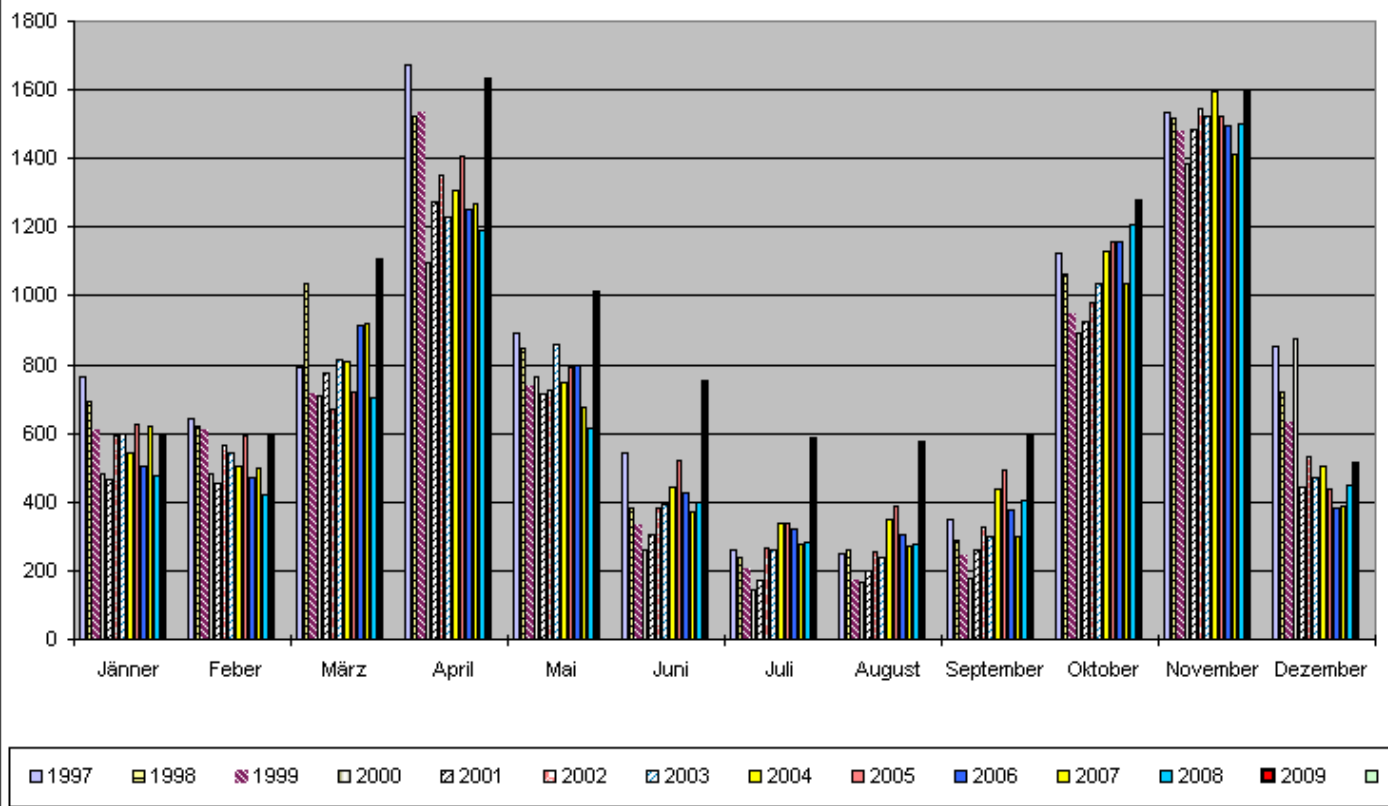


ARBEITSLOSE im Bezirk Reutte

Monat	Land-/ Forstwirtschaft	Bau	Fremdenverkehr	Summe d. - Saisons- arbeitslosen	Arbeitslose insgesamt	Arbeitslose ohne Saisonbereiche
Jän.09	17	136	66	219	587	368
Feb.09	15	146	57	218	590	372
Mär.09	10	132	424	566	1100	534
Apr.09	9	45	921	975	1626	651
Mai.09	5	16	426	447	1010	563
Jun.09	6	11	244	261	750	489
Jul.09	5	15	127	147	579	432
Aug.09	10	16	118	144	573	429
Sep.09	10	18	176	204	593	389
Okt.09	12	15	755	782	1272	490
Nov.09	17	25	987	1029	1594	565
Dez.09	7	89	62	158	512	354



ARBEITSLOSE im ZEITVERGLEICH



	1997	1998	1999	2000	2001	2002	2003	2004	2005	2006	2007	2008	2009
Jänner	764	691	608	482	468	594	596	543	627	502	621	479	587
Feber	644	618	608	480	453	564	544	505	592	473	499	422	590
März	793	1033	717	708	775	672	814	809	722	915	920	703	1100
April	1670	1523	1535	1096	1274	1350	1229	1308	1407	1251	1267	1190	1626
Mai	894	845	737	762	714	726	858	748	791	796	678	616	1010
Juni	543	384	331	258	304	380	393	445	518	427	370	400	750
Juli	258	240	206	143	172	267	262	338	338	322	278	284	579
August	251	259	174	164	198	255	240	351	385	302	272	276	573
September	350	288	244	179	261	329	297	436	493	375	301	403	593
Oktober	1123	1063	949	893	924	981	1037	1129	1156	1159	1033	1207	1272
November	1535	1517	1478	1382	1482	1547	1524	1595	1523	1494	1410	1503	1594
Dezember	853	722	630	874	443	534	469	505	435	384	390	446	512
Jahresdurchschnitt	807	765	685	618	622	683	689	726	749	700	670	661	899